

LJUNGMAN / Wayne MUSEIFÖRENING



Innehåll: Verksamhet vid Ljungman s
i Malmö och Vellinge på 30 talet.

Utgåva:5

År 2009

Här började det år 1924



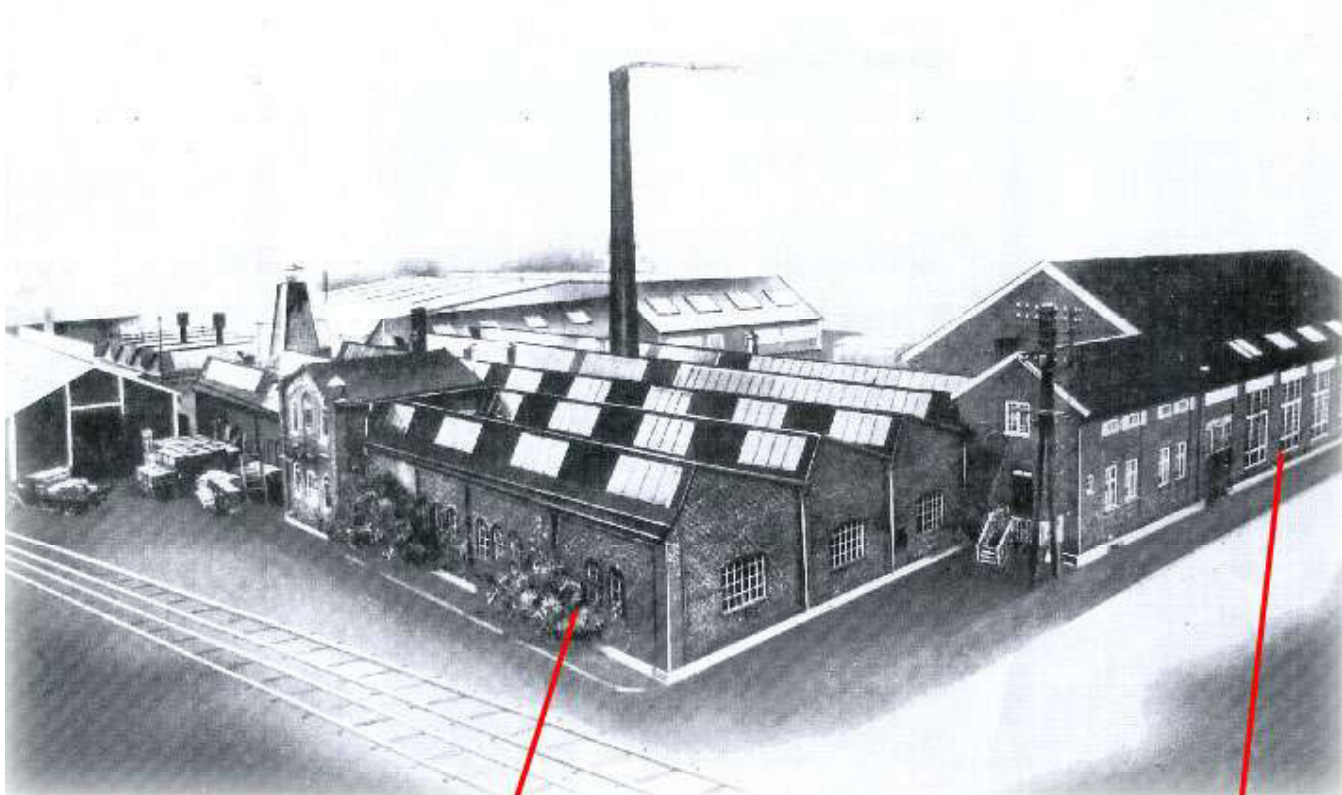
Citadellkajen 15 Malmö

År 2009



Citadellsvägen 15 (Namnbyte år 1957)

**Citadellkajen blev snart för litet så nya verkstadslokaler
anskaffades i Vellinge år 1928
Citadellskajen behövs som huvudkontor och fabrik**



År 2009



Resten av byggnaderna är rivna
Och ersatt av bl.a en bensinstation



Vellinge brandstation

Jubilerande firma.

A.-B. J. C. Ljungman
tio år.



Direktör J. C. Ljungman.

Ett av vår stads företag, vars produkter måhända mer än något annat äro spridda över allt Sveriges land, A.-B. J. C. Ljungmans, kan fira tioårsjubileum. Företaget har som bekant specialiserat sig på apparater för distribution av bensin och andra eldfarliga oljor, och det torde knappast finnas ens det avlägsnaste landsortssamhälle i vårt avlånga land, där det ej finnes någon av firmans bensinpumpar uppmonterade.

Ett decennium är ju egentligen en mycket kort tidsrymd, då man talar om ett industriföretags utveckling, och få torde de vara, som på så kort tid så fullständigt slagit igenom som det Ljungmanska bolaget. Dess historia är, kan man säga, liksom så många andra företags, historien om en liten planta, som genom god skötsel och omtänksamhet vuxit upp till ett stort företag. Det är historien om en framsynt och energisk svensk, som utan några större ekonomiska och tekniska resurser, men i besittning av energi, framåtanda och förutseende skapat en industri, som försett landet med varor, som tidigare uteslutande importerats, men som nu ej enbart försör den inhemska marknaden utan även, trots de svåra tiderna, gjort en aktningvärd framstöt på exportmarknaden.

Det var i slutet av december 1924, som A.-B. J. C. Ljungman började fabrikanen av några enkla bensinmätare i en liten verkstad vid Citadellskaen i Malmö. Efter ett år kunde emellertid verkstadsutrymmet utökas och arbetareantalet hade stigit till 20 stycken. Bolagets apparater visade sig fylla ett verkligt behov, och genom ett rastlöst arbete, ej minst då det gällde nya konstruktioner och förbättringar gick företaget raskt framåt. De gångna åren hava varit en oavbruten framgång för bolaget, och i närvarande stund torde dess bensinmätare vara placerade över allt i landet till ett antal av c:a 10,000, vilket betyder

att den tidigare importen praktiskt taget helt upphört, och att Ljungmanska bolaget nu försör bensinbolagen med dess behov av mätapparater. Genom sin verksamhet har bolaget säkerligen förbättrat den svenska handelsbalansen med åtskilliga miljoner, samtidigt som den berett arbete åt hundratals svenska arbetare.

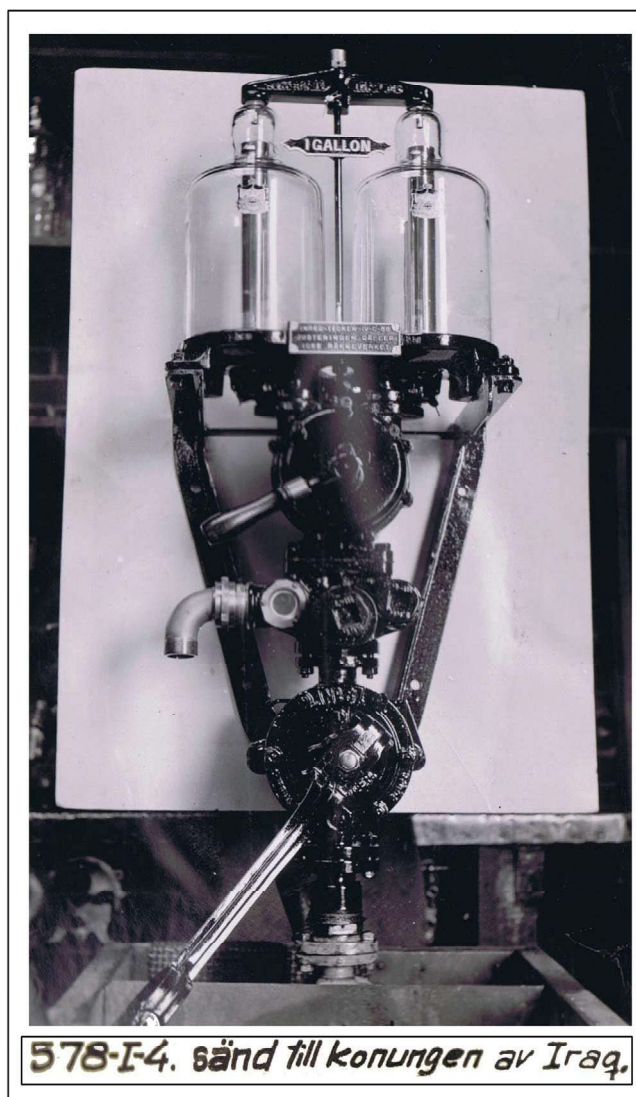
År 1928 inköpte bolaget A.-B. Kylmaskins fabriker i Vellinge och förlade dit den huvudsakliga fabrikanen, under det att huvudkontoret och konstruktionsavdelningen fortfarande äro förlagda till Malmö. Fabriker i Vellinge ha undan för undan utvidgats och drives nu i verkligt stor stil. Bolaget har dessutom avdelningskontor i Stockholm och Göteborg och sysselsätter nu med arbetare och tjänstemän en stab av c:a 350 personer.

Även utomlands har firman som sagt lyckats introducera sina gedigna svenska kvalitetsprodukter. I Norge, Danmark och Finland äro bolagets fabriker välkända, och även i exotiska länder såsom i Sydafrika, Sydamerika och Orienten är det Ljungmanska varumärket välkänt.

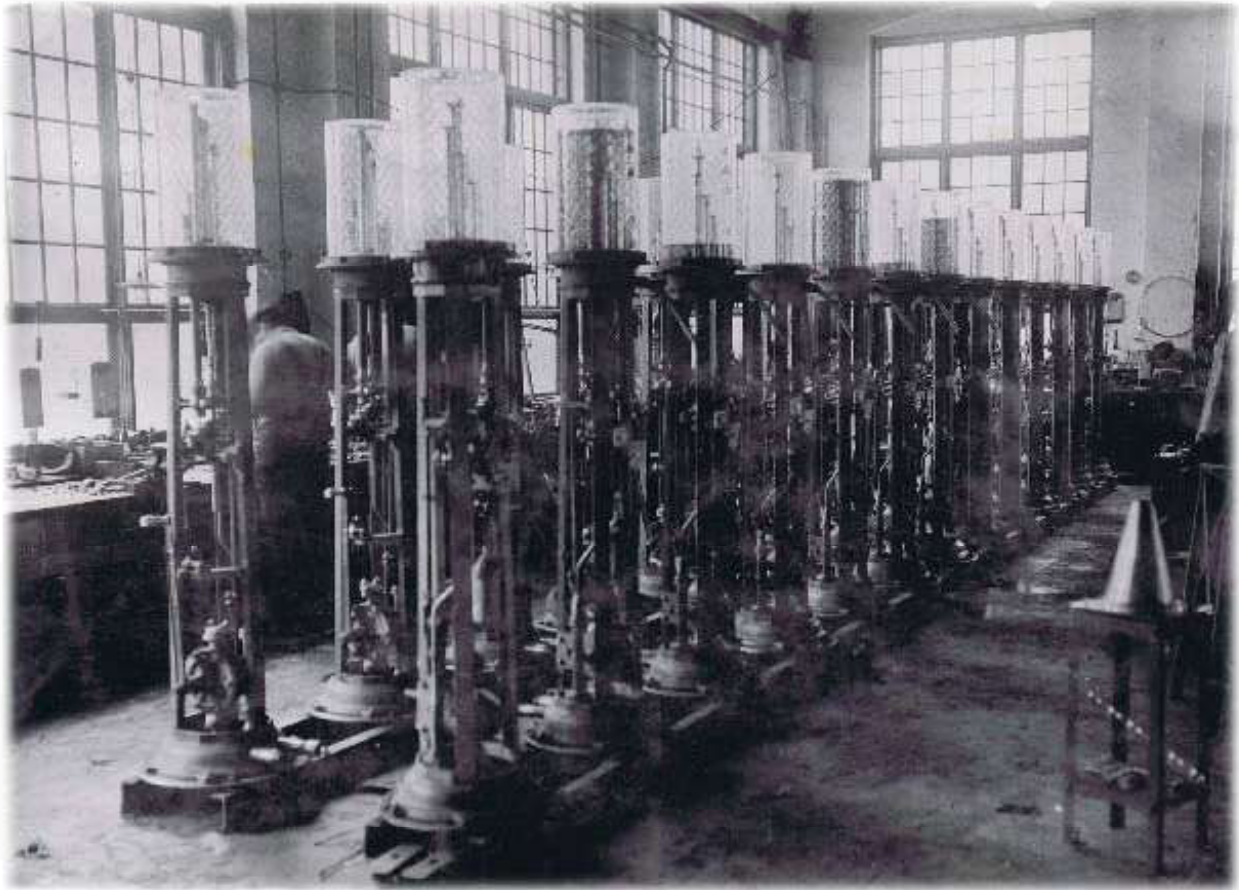
I det sagoomspunna Bagdad finnas de Ljungmanska mätarna uppmonterade, och mätglasen äro prydda med kungligt vapen. Detta är i Hans Maj:ts Konungens av Irak garage i Bagdad. I Palestina i den moderna hamnstaden Tel-Aviv kan man på service-stationer igenkänna det Ljungmanska varumärket.

Dess fabrikat belönades med guldmedalj på årets stora Levantutställning i Tel-Aviv.

Det är emellertid ej enbart bensinmätare som bolaget fabricerar utan även annan modern service-utrustning. Bolagets enastående framgång förringas ingalunda därav, att det strängt taget är en enda man, nämligen bolagets verkställande direktör, J. C. Ljungman, som från begynnelsen, som nämnts utan några större kapitalresurser med sällsynt duglighet, framsynthet och energi drivit upp en liten verkstad till en svensk kvalitetsindustri av rang, och detta i tider, som allmänt betecknas som de svåraste vår industri genomlevat i denna generationen. Ett dylikt arbete är värt en honnör och en önskan om fortsatt framgång, sedan det första decenniet nu fullbordats.



578-I-4. sänd till konungen av Iraq.



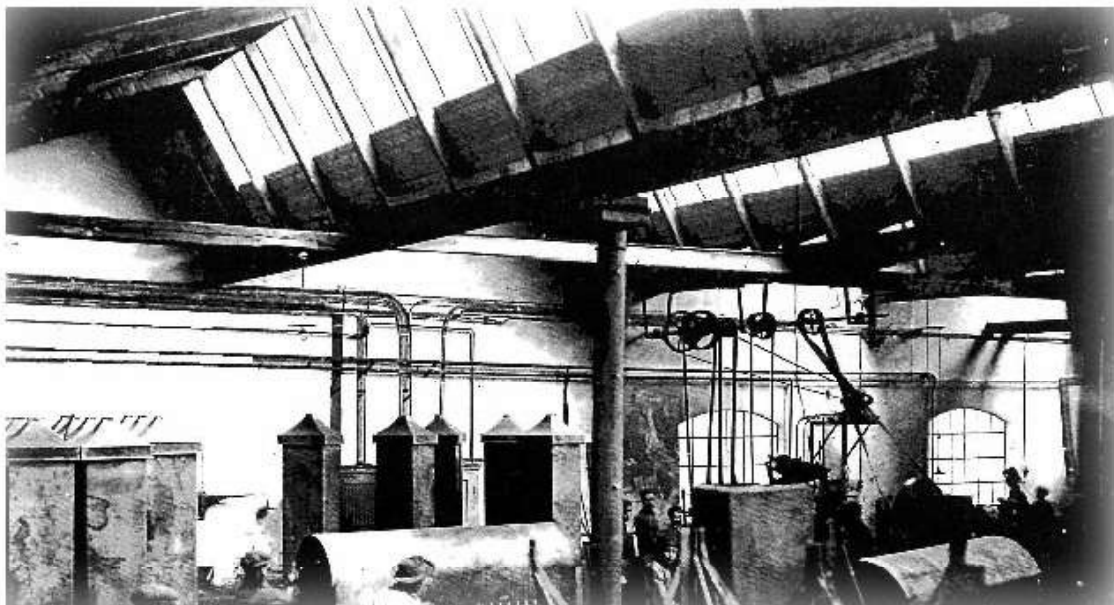
Långa rader Vici stativ i monteringshallen i Vellinge



Slutmontering av Vici i monteringshallen i Vellinge



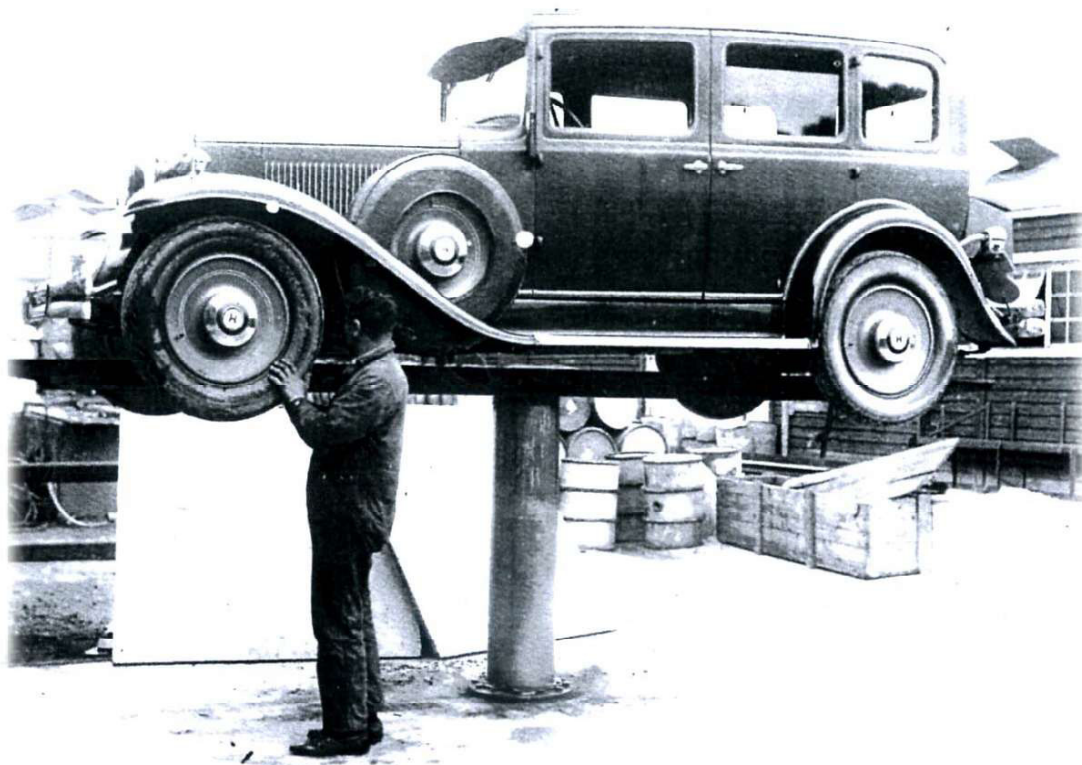
Gården i Vellinge



Plåtverkstaden i Vellinge



Test av serviceramp för större fordon,
Citadellskajen



Herkules hydraulisk servicelyft för bilar,
Citadellskajen

Med plats för 5200 liter

Det säljes många förnämliga Volvovagnar nu för tiden, och det kan vara rätt så svårt att välja bland bildmaterialet ibland, när det gäller att i Ratten få in de mest representativa. Detta är icke fallet med den tankvagn, som vår Göteborgs-försäljare för någon tid sedan levererade till oljefirman AB. Alfr. Olsen & Co. Dess plats i vår tidning är ganska självskriven.

Det är en praktvagn. Chassiet är en LV-67 Longframe, d. v. s. med tre axlar, varav de bakre ha tvillinghjul. Vagnen har Hesselman råoljemotor.

Själva tanken, som är tillverkad av aluminium, har framställts hos AB. J. C. Ljungman i Malmö, vilket företag vid utformningen samarbetat med Inspektör O. Rööf i den beställande firman. Kapaciteten är icke mindre än 5200 liter, vilka fördelas på tvänne fack. Till utrustningen hör en

rotationspump med en kapacitet av 300 minutlitter samt krönta mätare, vilka möjliggöra, att vilken oljemängd som helst kan levereras till konsumenten direkt från vagnen utan om-mätning.

Beträffande denna vagn kan man med skäl fråga sig, vem som har mest anledning att vara belåten: Alfr. Olsen & Co. över att ha fått en så fin Volvovagn eller Volvo över att ha fått leverera den till Alfr. Olsen & Co.



Ljungman såg även till att pumparna erhöill bensin



Lösa bensintankar för lastbilar

Pistoler för färg och fett.



A.-B. J. C. Ljungman, Malmö, visar på årets Skånemässa sina senaste konstruktioner av modern serviceutrustning.

A.-B. J. C. Ljungman i Malmö utställer i en verkligt funkisbetonad paviljong vid entrégatan sina tillverkningar. Här finner man diverse grejor för bilar, bland annat smjörjningsverktyg, oljepumpar, luftkompressorer för ringpumpning, hydriska billyftare m. m. Dessutom de nu så vanliga färgpistolerna samt oljeeldningsapparater för bagerier. Alla dessa ting äro av modernaste konstruktion. Firman är också den största i sin bransch i hela Skandinavien och har specialiserat sig just på dylika apparater.

Särskilt böra målarna med intresse studera de färgsprutor, som visas. Bland dessa observerar man framför allt sprutan Vidi, ypperlig produkt av alltigenom svenskt fabrikat med förträffliga egenskaper. Likaså lägger man märke till ett mindre aggregat, bestående av en liten elektrisk kompressor, förenad med en

färgpistol. Den arbetar med lågtryck och förbrukar därför blott ringa luft samt har den obestriddliga fördelen att kunna anslutas till en vanlig ljusledning. Firman har även konstruerat luftkompressorer för bensinstationer eller för andra anläggningar där tryckluft behöves. Bl. a. ser man en finurlig apparat för smörjning av bilar, en s. k. högtrycksfettpistol, med vilken man kan komma upp till ett tryck på 800 kg. Cm 2. Med en dylik pistol får man en synnerligen effektiv smörjning även i sammanrostade smörjställen.

För uppvärmning av bagerier har den i paviljongen uppställda oljeeldaren Pluto en mängd fördelar. Man har lätt att reglera värmen i ugnen, vilket naturligtvis ger en jämnare brödkvalitet. Dessutom medför en dylik eldning flera hygieniska fördelar och är billig i drift. Apparaten har också, sedan den släpptes ut i marknaden, rönt en livlig efterfrågan.



VITTNE
OM
SVENSK
FÖRETAG-
SAMHET.



**Så tjugiga var 30-tals
testare vid Ljungmans**

I vår dagliga verksamhet som "service-män" är det säkerligen ingen, som ej haft beröring med Ljungmans service-material. Ljungmans mätapparater, luftkompressorer, smörjpistoler, billyftare m. m. ha blivit en integrerande del av snart sagt all svensk bil-service. Vi ha blivit så invanda vid brukandet av verktyg levererade från denna firma, att vi knappast reflektera över vilken tillgång Sverige äger i och med en produktion av service-material, tillräcklig både för inrikes behov och för export. Inom yrkeskretsar är det ganska naturligt att de tekniska hjälpmedlen vid stationerna inte diskuteras så särdeles ingående så länge Ljungmans dominerar på området eller så länge ingen bättre service-material står att få. Det är ju heller icke så mycket att säga om verktyg och redskap, som på grund av sin tillförlitlighet "bara fungera" är ifrån år utan kländer.

Men Ljungmans är en modern firma, inte endast beträffande sin produktion utan också beträffande reklam för bibehållande och öökande av sin marknad. Att firman är synnerligen väl införstånd med reklamens makt bevisas bäst vid en titt i firmatidningen "Ljungman-Service", en tidning varav varje fackman med förtjusning tar del. Men även om man inte är mera fackman, än att man i varje på trottoarkanten placerad "Vici-mätare" ser endast ett onyttigt trafik hinder, så fångas ändå ens intresse av vad "Ljungman-Service" har att bjuda. Eller vad sägs om nedanstående lilla smakprov, som kan ge vem som helst en tankeställare:

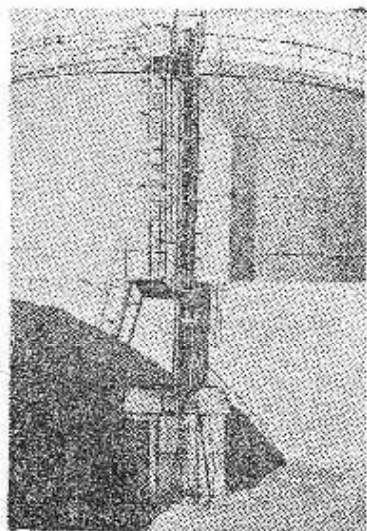
"Som fackman ligger det också i Edert intresse att välja rätta medarbetare. Och Edra medarbetare i detta fallet äro även de verktyg med vilka servicetjänsten utföres. Ni måste ha lika stort förtroende för dessa, som Eder kund för Eder. När Ni väljer Edra medarbetare väljer Ni dem med omsorg. De representera även en del av firman utåt, utgöra en del av Edert "good will". Ni måste vara absolut övertygad om att de hålla vad de utlova att kunna betjäna Eder och Edra kunder. Goda medarbetare gör arbetet lättare. Inspirera till att skapa mästerverk. Sådana medarbetare kunna knappast betalas med pengar."

Hela publikationen andas idel vederhäftighet och det "solida" utförandet ger också intryck av, att den vara, för vilken i hovsamma ordalag reklameras, är så gedigen som gärna kan begäras.

"Ljungman-Service", som utkommer två gånger om året, innehåller mycket av stort värde för oss som branschmän. Den tillställs varje intresserad kostnadsfritt i den mån upplagan räcker. Har Ni ej förut fått den Eder tillsänd så vänd Eder till A.-B. J. C. Ljungman, Malmö. Firman står Eder säkerligen med nöje till tjänst.

Ming.

Nykonstruktion av nivåmätare för oljetankar.



Nivåmätaren installerad.

En ny mätningmetod för bestämning av innehåll i stora tankar för olja eller bensen har utarbetats av J. C. Ljungman i Malmö.

Metoden består i en förbättring av nivåårsprincipen på sådant sätt att nivå-röret göres sammanhängande och att väskan i detsamma hålles vid konstant temperatur av $+15^{\circ}\text{C}$. samtidigt som avläsning av vätskenivån sker med kikaranordning från marken. På denna grundval har firman konstruerat en nivå-mätare, vilken inmonteras i en av BP:s cisterner för bensen vid Loudden, Stockholm.

Vid företagna kontrollmätningar har det visat sig att volymbestämningen kan ske med en noggrannhet av ca 0,02 proc. Som en jämförelse kan nämnas att man vid den gamla metoden med pejling och med temperaturbestämning genom nedhissandet av termometrar i tanken torde komma till ett genomsnittligt fel av 0,4 proc.

Nivåmätaren består av nivå-röret, temperaturkontrollaggregatet och avläsningsanordningen.

Nivå-röret är av stabil balkkonstruktion och har å lägsta och högsta punkterna kommunikation med tanken. I röret är en kombinerad värme-kylslingla inmonterad samt avläsningsvidan försedd med stabilt infattade synglas och tre kontrolltermometrar graderade på $1/10^{\circ}$. Röret är noga isolevalt och försedd med lejdare och skyddsreck.

Temperaturkontrollaggregatet består av elektr. uppvärmare och kylanordning förbundet med en i nivå-röret insatt, ytterst känslig kvicksilvertermostat. Denna reglerar automatiskt temperaturen å den i nivå-röret befintliga bensenmängden, så att denna erhåller den för avläsningen erforderliga temperaturen $+15^{\circ}\text{C}$.

Avläsningsanordningen är ett i nivå-röret inmonterat graderat metallmättband. Avläsningen sker utifrån genom en för ändamålet speciellt konstruerad avläsningskikare och en i nivå-röret rörlig, med prismor och speglar försedd löpvagn.

I toppen är nivå-röret försedd med en strålkastare, vars ljusknippe träffar speglarna i löpvagnen, varifrån det vinkelrät kastas mot mättbandet, som belyses. Bilden av detta reflekteras sedan i två prismor och uppfångas i kikaren.

För att underlätta uppsökandet av vätskeytan är nivå-röret försedd med en manometer, som på några dm. när anger befintligt vätskestånd i röret. Med stöd därav är det lätt att medelst löpvagnen uppsöka nivå-läget samt därefter göra avläsningen.

Termometrarna äro infästa så att de kunna lösas utifrån för erforderlig inspektion och kontroll. Vid de långvariga försök som utförts har det visat sig att höjning resp. sänkning av temperaturen å i röret innesluten vätska, oberoende av dess höjdläge, sker likformigt såväl vid botten som vid toppen, varför i praktiken endast den nedersta termometern behöves avläsas.

Bestämningen av en tanks innehåll sker sålunda: Det automatiska temperaturkontrollaggregatet startas så pass lång tid före avläsning skall ske att temperaturen i nivå-röret stabiliserar sig vid $+15^{\circ}\text{C}$. Därefter tillses att ventilen mellan bensintanken och nivå-röret är öppen, så att fri kommunikation finns mellan tank och nivå-rör. Strålkastaren tändes, löpvagnen med speglar och prismor dirigeras i nivå med vätskeytan, varefter vätskeståndet avläses medelst kikaren.

Nivåmätaren, som är patenterad i alla kulturländer, besitter sålunda stora fördelar framför äldre anordningar, dels därigenom att den tillåter en avsevärt högre noggrannhet vid mätningen och dels därigenom att mätningen snabbt kan ske vid cisternens bas i skyddat rum, en fördel som särskilt under vintermånaderna är av stor betydelse.

Oj vad produktiva man var på 30 talet. Detta är bara en liten del inom bensin-detaljstillverkningen som visas här

Inte bara bensinpumpar och dess tillbehör producerades hos JC Ljungman även annan tung utrustning konstruerades och tillverkades i Malmö och Vellinge här följer några exempel.

Bevattningsvagnar

Till vidstående fotografier ha vi från disponenten för vårt Malmö-kontor erhållit följande text:

"Härmed överlämnar jag ett antal förstoringar från en liten kameraskörd från de sista 14 dagarnas arbete med bevattningsmaskiner. Jag tror, att de skola intressera Eder.



Det är nämligen de första bevattningsvagnarna i Skandinavien av denna typ. Tidigare har Tyskland levererat så gott som allt i den vägen, men A/B. J. C. Ljungman härstades ha i samråd med oss och Stockholms Gatunämnd fått fram en maskin, som tydligen är något alldeles enastående.

Det är den 3-axlade vagnen, som går till Stockholm. Den tar in 5.000 liter vatten. Från växellådan är en kraftöverföring kopplad till en pump, som blåser ut vatten dels från sidorna och dels genom två stora asfalttvättare framför vagnen. Bakom dessa sistnämnda finns en tvärgående skrapa mellan hjulparen, försedd med gummivals. På tanken sitter en man och manövrerar vattenspakarna och står genom en taltratt i förbindelse med chauffören i förarhytten. När båda sidokranarna arbeta för fullt, bevattnar vagnen 38 meters bredd. För att upptaga "mistan" mellan strålarna finnes längst bak en tredje ventil, som dock arbetar under självtryck.

Sedan komma vi med en leverans till Skånska Travällskapet, en vagn på 4.000 liter vatten med 2 spridare under pumptryck samt 1 spridare bak för "mistan" under självtryck. Den är byggd på LV-70 chassi efter danskt mönster, som vi studerade redan förra året, men som först i år kommit till utförande. Denna vagn är även synnerligen lyckad. Här föreligger dock vissa problem, i det att travbanans lösa sand gärna vill spolats bort, om trycket blir för starkt. Vi ha därför dagligen fått göra förändringar med strålarna, pluggat igenom och borrarat upp dem. Till slut ha vi dock lyckats tämligen bra. Vagnen överlämnades till Travällskapet förra fredagen, och man tycktes vara synnerligen belåten.

Som nämnt äro dessa två vagnar de första i Skandinavien, allt av svenskt material och arbete både till chassier, tunnor, pumpar och övrig instrumentering."

"Malmökvast" sopar bättre än utländsk.

*Ny svensk sopmaskin gör im-
porten onödig.*

**Stockholms stad köper maski-
ner i Malmö.**

Det är alltid roligt när importerade saker kunna ersättas med inom landet tillverkade och varje initiativ i den riktningen måste hälsas med tillfredsställelse. En framgång på detta område har — enligt vad S. D. S. erfar — i dagarna kunnat inregistreras av ett företag i Malmö, A.-B. J. C. Ljungman. Det rör sig visserligen om något så prosaiskt som sopmaskiner, men saken är dock av stor betydelse, enär stora summor tidigare gått till utlandet för inköp av maskinerna.

Malmöfirman har fått beställning från Stockholms stad på ett antal av dessa maskiner, som av chefen för huvudstadens renhållningsverk betraktas som avsevärt bättre än de importerade. Man har haft en vagn på prov under några dagar och belåtenheten med prestationerna är allmän.

Den svenska maskinen bjuder på en hel del förbättringar: sopvalsen lyftes på den nya maskinen med en pedal, på den importerade fördrades en ganska besvärlig handrörelse. Vidare kör den svenska på luffringar.

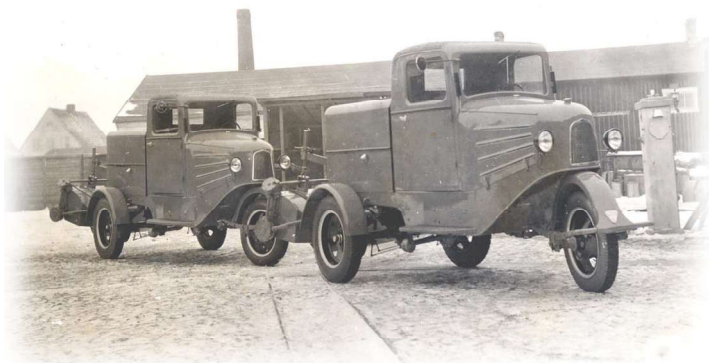
Under vinterns lopp kommer Stockholms stad att till sitt förfogande få ett 20-tal svenska maskiner. Enligt renhållningsverkschefens uppfattning, kan denna nya svenska tillverkning få stor betydelse även internationellt sett



Den nya svenska sopmaskinen, som slagit ut de tyska.



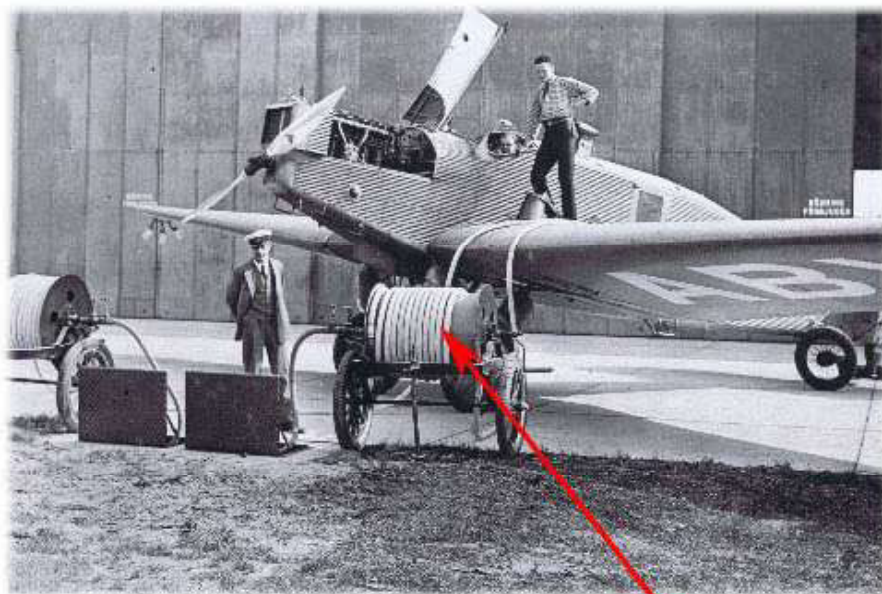
Prototypenheter



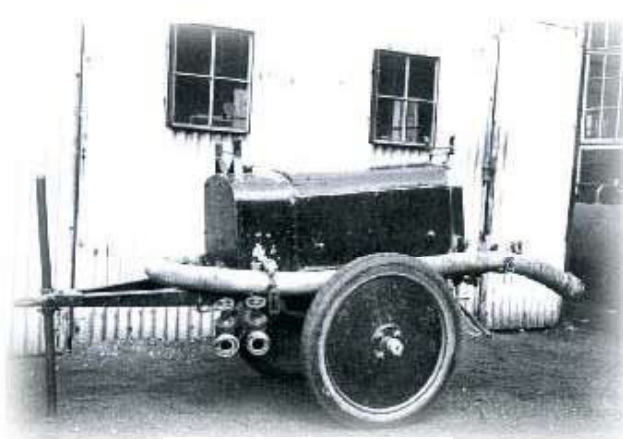
Leveransklara sopmaskiner



Tjärspridarenhet att placeras på lastbil



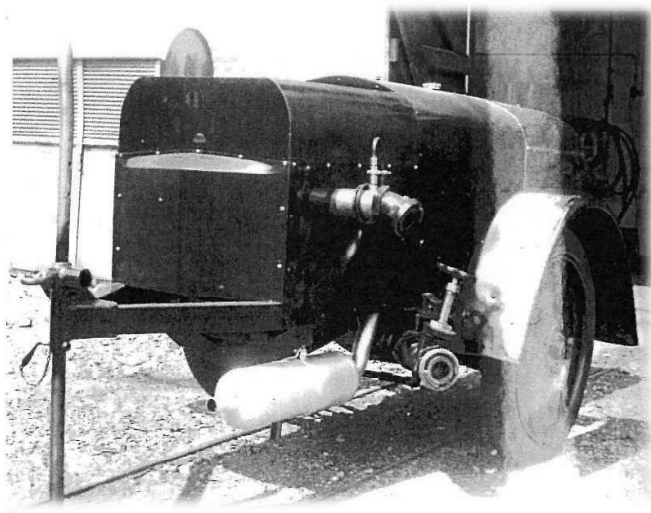
Tankning av flygplan



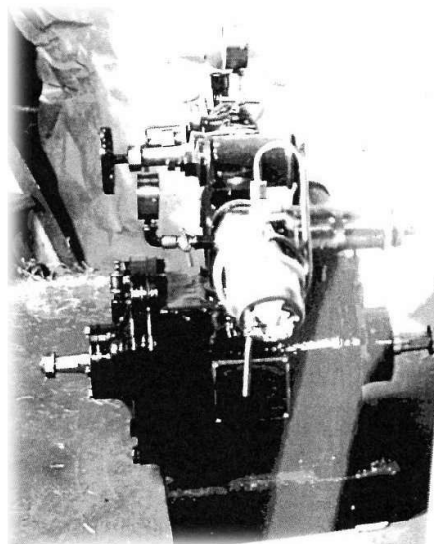
Brandspruta



Slangvagn



Skumsläckarenhet

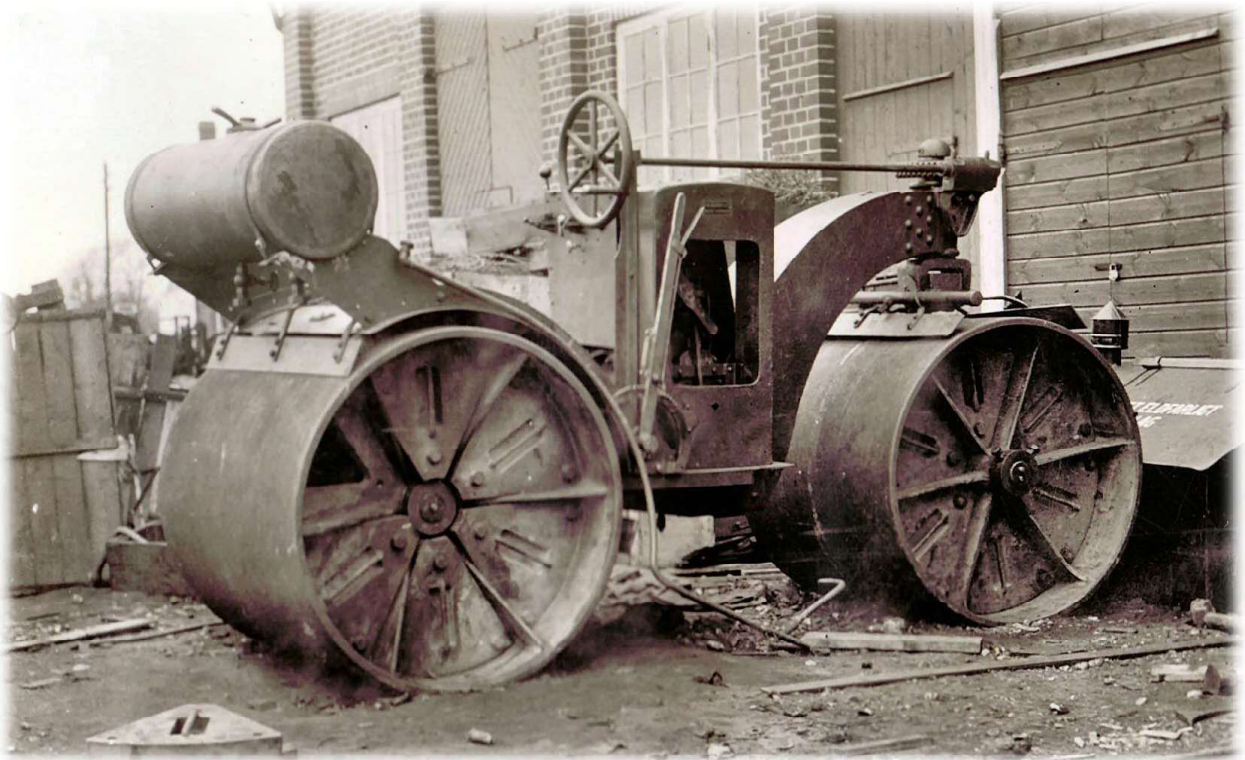


Skumsläckningsaggregat

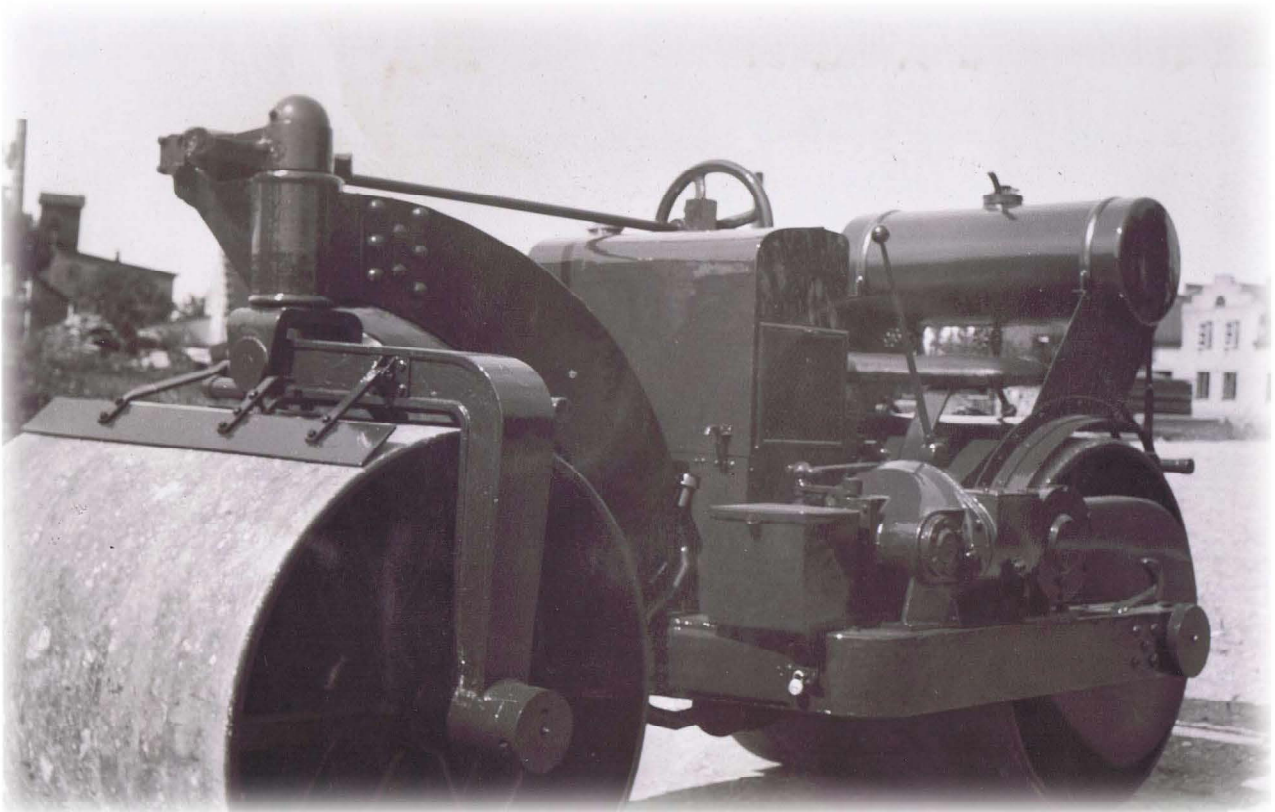


Test av skumsläckningsaggregat på gården i Vellinge

Vägtrumla

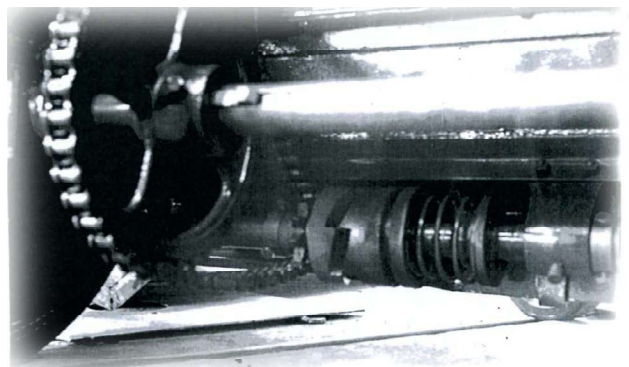
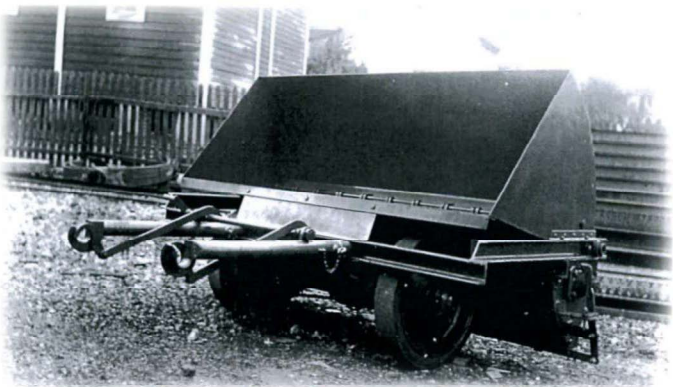


Vægtrumla utanför verkstaden i Vellinge



Leveransklar vägtrumla

Stenkross



Drivning



Leveransklara

Det var inte bara pumpar, billyftare och vägtrumler som tillverkades.
Här ser vi även en ljus uppfinning som är patentsökt
Man förstod även på 30 talet att cykelbelysningen var stöldbenäget.

En nyhet, som måste beaktas.

Eder cykel är låst, men hur lätt kan ändå ej Eder dyrbara elektriska lykta med tillhörande generator stjälas.

En anordning som förhindrar ovanstående är vår patentsökta cykellykthållare LH, som med ett enkelt grepp kan lossas från cykeln. När Ni parkerar cykeln, tar Ni Eder lykta med och förvarar den å säker plats.

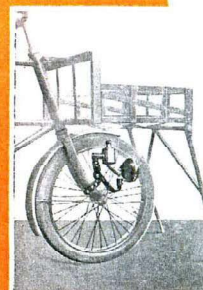
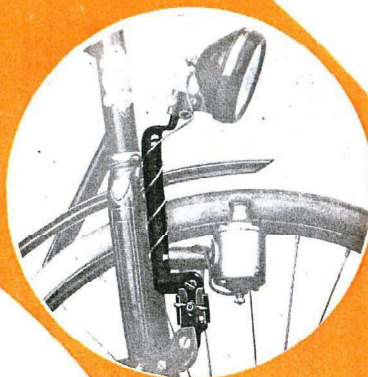
Kostnaden för en sådan hållare är en ringa premie i Eder försäkring mot stöld av Eder cykels ljusutrustning.

Cykellykthållaren LH

Kr. 2:50



Genom ett enkelt grepp avtages hållaren med lykta och generator.



Lykthållare för transportcykel.

AKTIEBOLAGET J. C. LJUNGMAN

MALMÖ

Cirk. Nr. 171. 1000. VI. 34.

STOCKHOLM



1937 Nu räckte Citadells kajen och Vellinge inte till Ljungman köper en stor tomt på Limhamn, som innehåller en stor verkstadslokal A/B Skånska oljeslageriet. Denna byggnad rivs och ersätts av nedanstående



Limhamnsvägen 109

Från Vellinge helt till Malmö.



Exteriör av J. C. Ljungmans blivande fabrik.

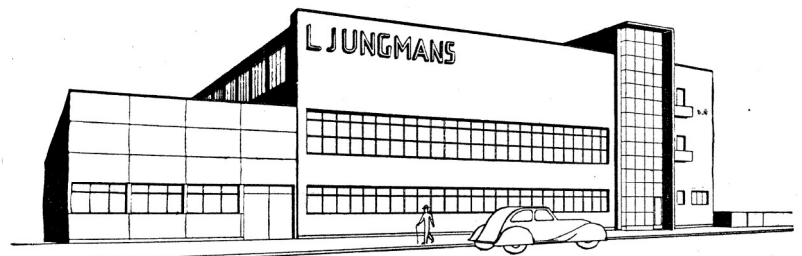
A.-B. J. C. Ljungman, som sedan lång tid tillbaka bedrivit fabriksrörelse dels i Vellinge, dit huvuddelen av verksamheten varit förlagd, och dels vid Citadells kajen i Malmö, kommer i höst att flytta till en helt ny fabriksbyggnad vid Limhamnsvägen. Firman har nämligen inköpt Skånska oljeslageriets gamla lokaler, som nu få lämna plats för den byggnad, vars exteriör återfinnes på bilden här ovan.

Till denna nya byggnad kommer firmans hela fabriksrörelse att koncentreras, och dit kommer också hela arbetar-

stammen, f. n. omkring 250 man, att överflyttas. Den nya fabriken, som uppföres av byggnadsingenjör Gottfrid Nilsson i Malmö, beräknas stå färdig i början av december.

Skånska Dagbladet
Torsdagen den 12 aug. 1937

Nytt fabrikskomplex i Limhamn

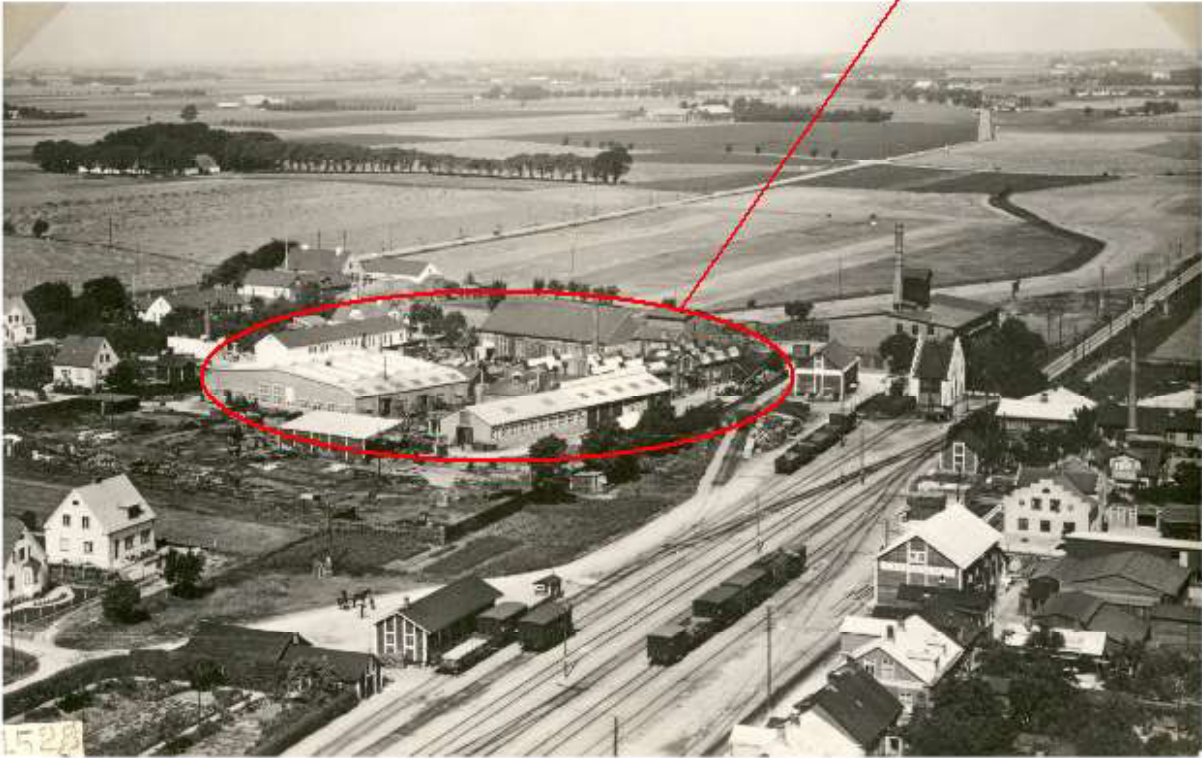


A.-B. J. C. Ljungman, som driver en omfattande fabriksrörelse dels i Malmö och dels i Vellinge, kommer inom den närmaste tiden att helt koncentrera sin rörelse till Limhamn. Bolaget har för den skull förvärvat Skånska Oljeslage-

riets gamla fastighet vid Limhamnsvä- re och 70 tjänstemän. Den nya fabriken beräknas vara färdig i början av december detta år. Byggnadsentreprenör de fabrikskomplex. Den nya fabriken är byggnadsfirman Gottfrid Nilsson, Malmö. totala golvareal blir c:a 4.000 kvm. Fa- brikens sysselsätter ungefär 250 arbeta-

Sydsvehska Dagbladet Snällposten
Torsdagen den 12 aug. 1937

Fabriksområdet i Vellinge



Fabriksbyggnaden med huvudkontoret Limhamnsvägen 109
i Malmö slutet av år 1930

LJUNGMANS PRODUKTER, SVENSK KVALITET.



KIRUNA D. 10/1 1930. / 100 ENGELSKA
MIL NORR OM POLCIRKELN/
HÄR UPPSATT **VICI** HAR TILLS DAGS
DATO FUNGERAT TILL FULL BELÅTENHET
I LÄGSTA HITILLS UPPMÄTTA TEMP. -35°C.

*God Jul
Och
Gott Nytt År
Önskar*

**LJUNGMANS / Wayne
MUSEIFÖRENING**



Copyright

Innehållet i denna publikation får ej
helt eller delvis kopieras utan medgivande från
**LJUNGMANS / Wayne
Museiförening**

Ansvarig utgivare: LJUNGMANS / Wayne Museiförening

L.Björklund
Å.Nielsen